

Evaluering – "Vi i Naturskolen" – 2015/2016 & 2016/2017

Indhold

Evaluering – "Vi i Naturskolen" – 2015/2016 & 2016/2017	1
Forord:	1
Metodiske overvejelser ved evalueringen	2
Blandende indsamlingsmetoder	2
Datakilder	3
Analyse af brugerevalueringer	4
Forberedelse + efterbearbejdelse	4
Undervisningsmateriale	6
Besøg	8
Helhed	10
Sammenfatning af brugerevalueringerne	12
Udbyderevalueringer	13
Samarbejde med lærere og folkeskoler i forbindelse med besøg	13
Samarbejde med forvaltning	13
Videreudvikling af forløb	13
Kommunikation med tovholderne	14
Forvaltningens vurdering af samarbejdet med udbyderne	14
Økonomi	14
Sammenfatning af resultater	14

Forord:

I det følgende beskrives og præsenteres evalueringsdata indsamlet blandt lærere og samarbejdspartnere under Varde Kommunes åben skole-projekt "Vi i Naturskolen". Hensigten er at give et billede funderet på tilgængelige data af deltagende læreres vurdering af de forløb, som har været udbudt under "Vi i Naturskolen" i skoleårene 2015/2016 og 2016/2017. Yderligere vil kommunens samarbejdspartnere, Vardemuseerne, DIN Forsyning og NaturKulturVarde, give deres vurdering af samarbejdet samt indspark til udvikling.

Evalueringen udarbejdes til Udvalget for Børn og Undervisning, Varde Kommune for at anskueliggøre, hvordan "Vi i Naturskolen"-projektet er blevet modtaget ude på kommunens folkeskoler, som en del af åben skole-tanken, indført med Folkeskolereformen i 2013.

Fakta:

Oversigt over forløb under "Vi i Naturskolen"

Klassetrin:	Forløb	Tidspunkt for afholdelse
Børnehave	Gamle dage	Marts-juni
0. klasse	Varme om Vinteren	Januar-februar
1.klasse	Kend din lokale forsyning	Marts-april
2. klasse	Kend din Nationalpark Vadehavet	April-maj
3. klasse	Kend dit lokale museum	September
4. klasse	Genbrugskørekor	Maj
5. klasse	Naturfagsmaraton	Marts
6. klasse	Kend din Naturpark Vesterhavet	September-oktober
7. klasse	Vandets vej	August-september
8. klasse	Oksbøl 1945-1949	April-maj
9. klasse	Varmens vej	November

Antal gennemførte forløb (antal klasser) pr. forløb pr. 21.03.17:

2015/2016	Bør.	0.kl.	1.kl.	2.kl.	3.kl.	4.kl.	5.kl.	6.kl.	7.kl.	8.kl.	9.kl.
Museum	15									27	
NaturKulturVarde				32							
DIN Forsyning						32					
Naturfagsmaraton							26				
2016/2017	Bør.	0.kl.	1.kl.	2.kl.	3.kl.	4.kl.	5.kl.	6.kl.	7.kl.	8.kl.	9.kl.
Museum	i.a.	11			28					i.a.	
NaturKulturVarde		9		i.a.				34			
DIN Forsyning		8	28			i.a.			26		9
Naturfagsmaraton							28				

Note: "i.a." angiver "ikke afholdt" på tidspunkt for evaluering.

Metodiske overvejelser ved evalueringen

I forbindelse med indhentning af data, samt sammensætning og analyse af resultaterne er der foretaget en række metodiske overvejelser, som er gennemgået i det følgende. Der er tale om en deskriptiv analyse af holdningen til "Vi i Naturskolen" bestående af kvantitative og kvalitative data indsamlet i perioden september 2016 – marts 2017.

Blandende indsamlingsmetoder

Kombinationen af kvantitative datakilder (her: evalueringsspørgeskemaer via onlineindsamling) og kvalitative datakilder (interviews med deltagende lærere) giver mulighed for at give et generelt bud på lærernes vurderinger, samtidig med at det er muligt at få uddybet og underbygget tendenser i det kvantitative datamateriale, gennem de kvalitative udsagn indsamlet via interviews.

Den samlede evaluering tager fortrinsvis udgangspunkt i slutbrugernes besvarelser og vurderinger, men af hensyn til at få projektet evalueret fuldt ud og meningsfyldt, er det nødvendigt at inddrage udbydersiden og forvaltningsniveauet for at belyse problemstillinger og udfordringer, som ikke nødvendigvis må kunne forventes at komme til udtryk i brugernes besvarelser.

Yderligere kan det diskuteres, hvilke brugere som udfylder onlineevalueringsskemaet. Alt efter oplevelsen af besøget, kan man være mere eller mindre disponeret i forhold til at udfylde onlineevalueringen, hvilket kan give et forvrænget billede af den konkrete lærerholdning til det enkelte projekt. Her menes, at lærere som enten er meget begejstrede for forløbet eller meget negativt indstillede i forhold til forløbet, umiddelbart forventes at have noget – enten positivt eller negativt – at give i tilbagemelding, mens lærere som af forskellige årsager ikke måtte have taget stilling til forløbet, ikke vurderes at ville udfylde evalueringen med samme overbevisning. Umiddelbart ses denne dataudfordring som værende imødegået igennem de udførte interviews med lærerne, hvor det umiddelbare og oprigtige svar sikres gennem dialog, hvilket giver en pejling af, hvorvidt svarene fra evalueringsskemaet kan underbygges.

Datakilder

I løbet af perioden for dataindsamling er der blevet anvendt forskellige spørgeskemaer af respondenterne. Dette er fordi det endelige evalueringsspørgeskema blev godkendt af arbejdsgruppen og styregruppen bag projektet i projektets år 2 (september 2016), mens der har været tidligere "prøveversioner" ude blandt brugerne, som fortsat er blevet anvendt, selvom det godkendte skema var blevet rundsendt. Dog har langt de fleste brugere anvendt det godkendte evalueringsspørgeskema. Derfor er der i rapporten lagt vægt på det godkendte skema.

I evalueringsspørgeskemaet er det muligt for respondenterne at angive hvilket år, de har deltaget i et givent forløb. I denne rapport vil forløbene blive rapporteret samlet og *ikke* årsopdelt, da helheden omkring vurderingerne af forløbene ønsket illustreret. Yderligere er alle "Vi i Naturskolens" forløb først implementeret fuldt ud i skoleåret 2016/2017, hvorfor en samlet evaluering først vil være mulig at give i projektets år 2. Der er i evalueringerne kun anvendt besvarelser fra lærere, som har gennemført besvarelsen af evalueringsspørgeskemaet, hvorfor der således ikke er anvendt delvise besvarelser i analysen af datamaterialet.

Yderligere er nogle svarkategorier i de følgende figurer tomme. Dette kan bero sig på at det givne forløb endnu ikke har været afholdt på tidspunktet, hvor skemaet er rundsendt, og der har derfor ikke været besvarelser at indhente på tidspunktet for udarbejdelsen af evalueringsrapporten. Det godkendte skema er rundsendt første gang i efteråret 2016, hvor de lærere, som deltog i 2015/2016, blev bedt om at udfylde skemaet. De umiddelbare tilbagemeldinger på dette var, at de fleste lærere ikke kunne genkalde sig forløbene præcist i forhold til de stillede spørgsmål, hvorfor der kan være få eller ingen besvarelser i forløbene "Kend din nationalpark Vadehavet", "Oksbøl 1945-1949", "Gamle dage" og "Genbrugskørekortet", som alle blev afholdt i foråret 2016.

Analyse af brugerevalueringer

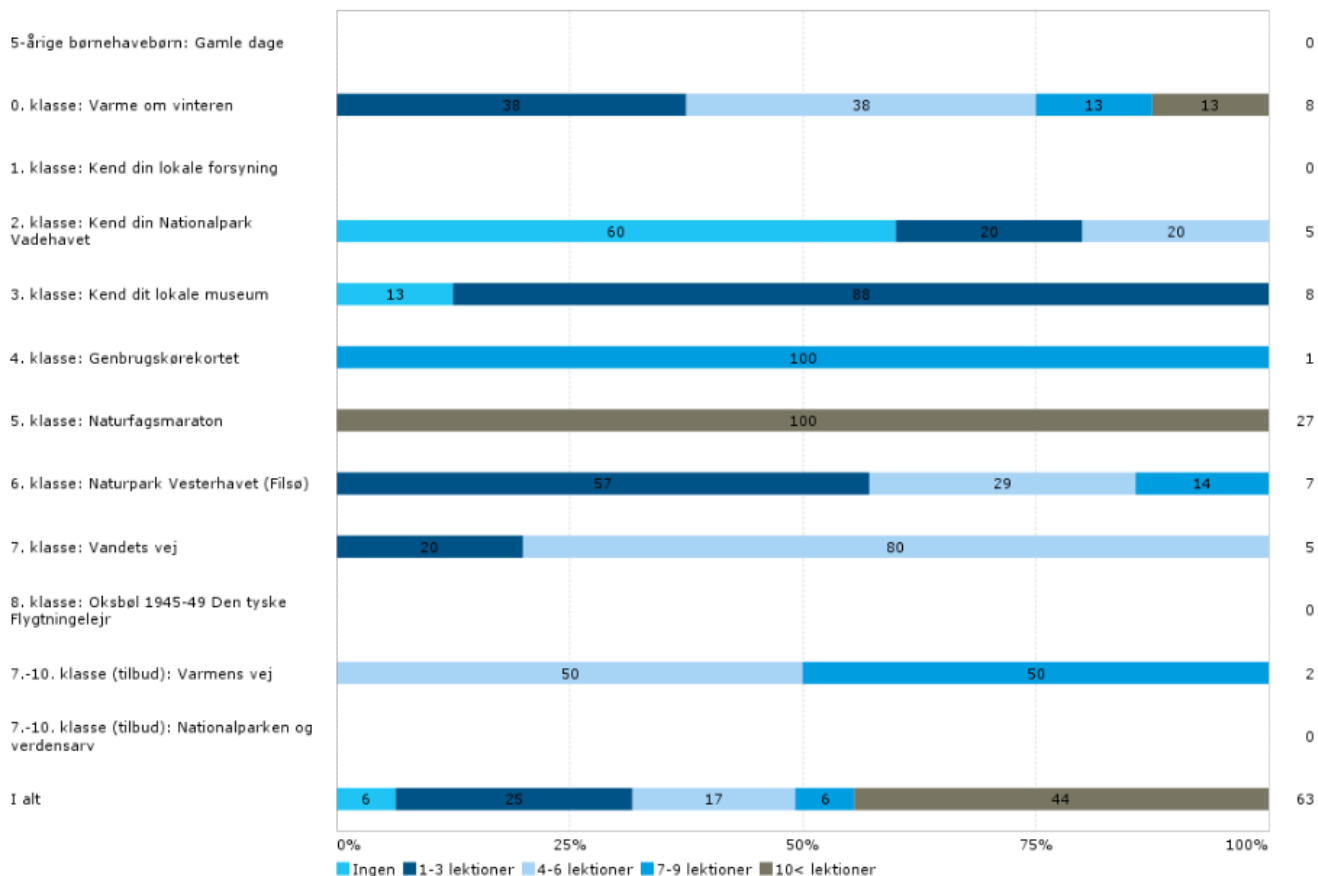
I det følgende vil data fra evalueringsspørgeskemaet blive gennemgået, udstillet vha. figurer med svarprocenter opdelt på de enkelte forløb under "Vi i Naturskolen". Spørgeskemadataene suppleres med data fra seks udførte interviews med lærere fra folkeskolerne i Varde Kommune.

Forberedelse + efterbearbejdelse

Figur 1: Forberedelse

Hvor meget tid har du og din klasse/børnegruppe ca. brugt på... - Forberedelse?

Krydset med: Hvilket læringsforløb har du deltaget i?



Af figur 1 fremgår det, at ca. 70 % af deltagende lærere bruger fire lektioner eller mere på at forberede det enkelte forløb. Under 10 % af de adspurgte lærere forbereder sig slet ikke, hvilket kan skyldes manglende viden omkring, hvor forberedelsesmateriale findes, hvilken dato man har skullet afsted på forløb, osv.

Af figuren ses det, at det forløb, som kræver mest forberedelsestid er Naturfagsmaraton for 5. klasse, hvor lærerne bruger over 10 lektioner på at forberede forløbet sammen med eleverne.

Derefter er det ikke entydigt, at nogle af forløbene kræver mere forberedelsestid end andre, hvilket ses ud fra ud af de svarprocenterne under de enkelte forløb.

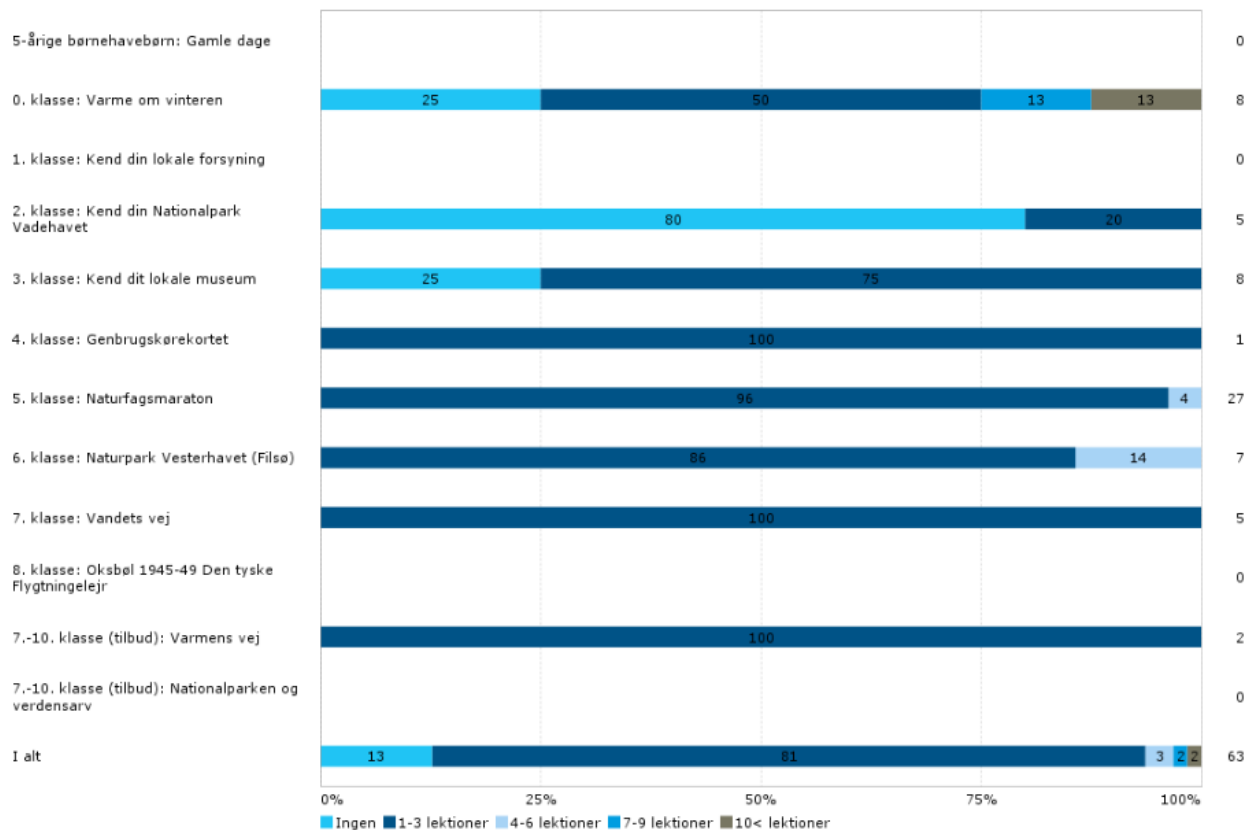
Kommentarer:

"Elevernes generelle kendskab til projektet stiger – de spørger ofte: skal vi ikke også snart afsted?"

"Forberedelsen og læringen heri er vigtig – ellers skal man bruge mere tid ude på selve besøget for at lære det samme."

Figur 2: efterbearbejdelse

Hvor meget tid har du og din klasse/børnegruppe ca. brugt på... - Efterbearbejdning?
 Krydset med: Hvilket læringsforløb har du deltaget i?



Af figur 2 fremgår det, at 87 % af lærerne bruger 1-3 lektioner eller mere på at efterbehandle det forløb, som man har deltaget i.

Det ses, at 2. klasseforløbet "Kend din nationalpark Vadehavet" har en lav grad af efterbearbejdelse, hvilket muligvis kan tilskrives den form, som materialet fra mitvadehav.dk har.

Det er positivt, at forløbene for størstedelen de adspurgte læreres vedkommende er efterbehandlet, således at eleverne oplever sammenhæng og har mulighed for at reflektere over besøget og dets indhold, samt hvad man har oplevet/lært.

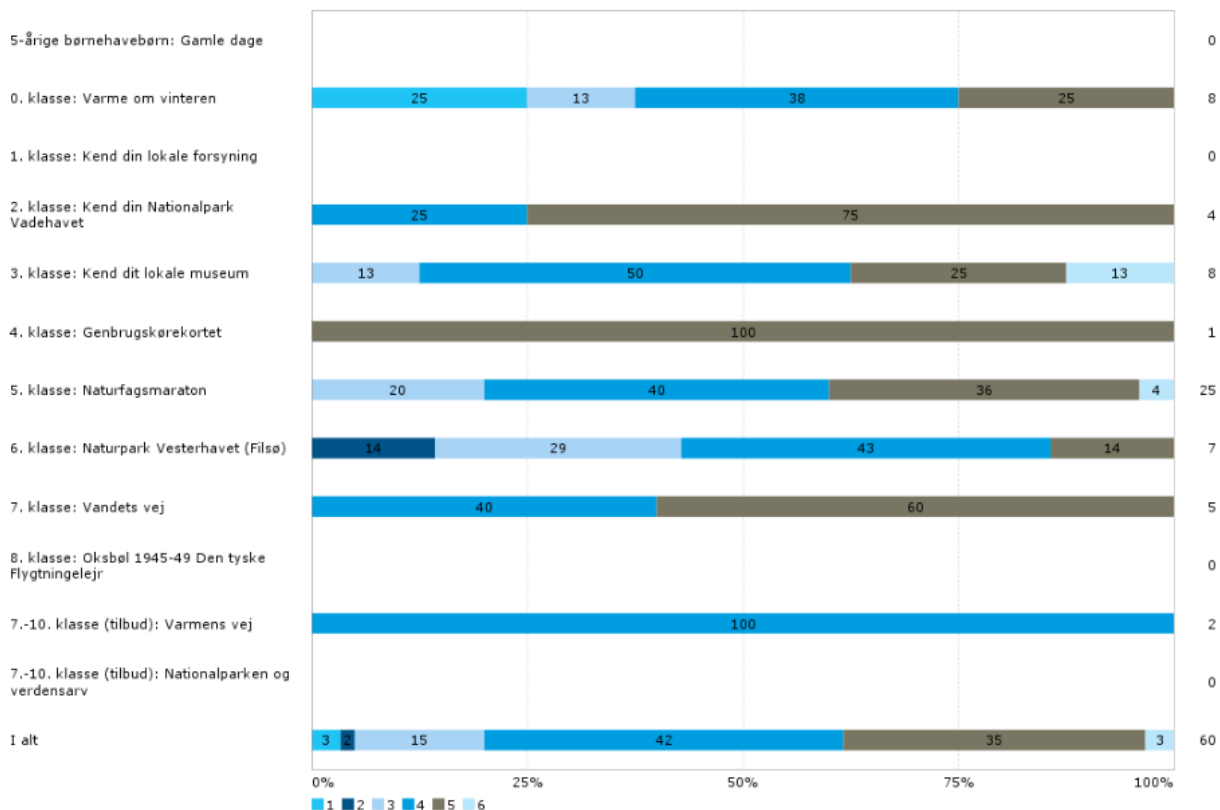
Kommentarer:

"Som lærer er det nemt at videreudvikle forløbene og sætte de berørte emner ind i en bredere sammenhæng på eksempelvis naturfagsområdet".

Undervisningsmateriale

Hvad er din vurdering af... - Undervisningsmaterialet til "Vi i Naturskolen" generelt?

Krydset med: Hvilket læringsforløb har du deltaget i?



Figur 3: Vurdering af undervisningsmateriale

Af figur 3 fremgår det, at 80 % af de adspurgte lærere vurderer undervisningsmaterialet til hvert forløb som "godt" eller bedre og dermed også brugbart. På baggrund af antallet af besvarelser for det enkelte forløb, vurderes det ikke nødvendigt at ændre materialet, andet end den løbende tilretning, som udbyderne udfører på baggrund af direkte tilbagemeldinger fra lærerne i forbindelse med afviklingen af forløbene.

Kommentarer:

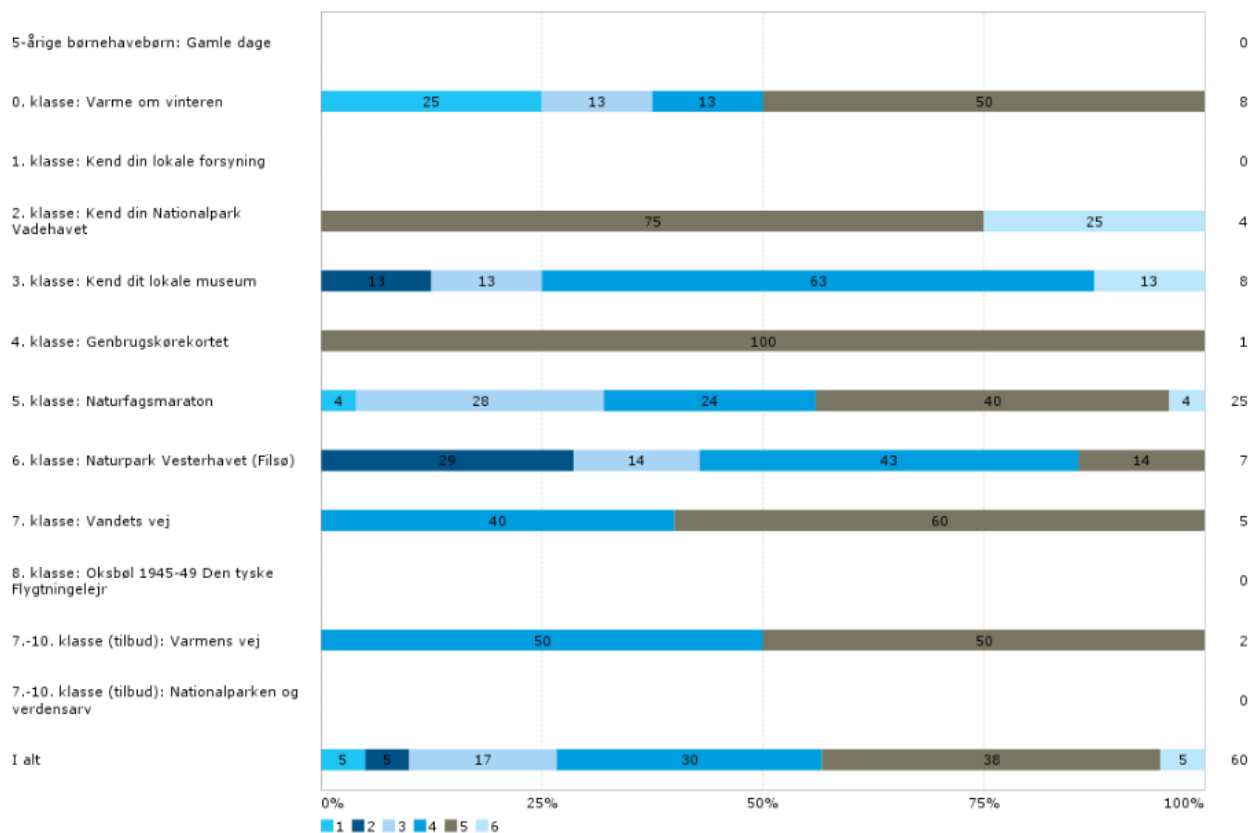
"Undervisningsmaterialet hænger godt sammen med læringsmål".

"Der er ikke meget udenomssnak i materialet – der er ingen forstyrrende elementer og det er nemt og overskueligt".

Evaluering "Vi i Naturskolen"

Hvad er din vurdering af... - Brugbarheden af materialehenvisningerne/links i lærervejledningen, som var til inspiration ved forberedelsen og efterbearbejdelsen?

Krydset med: Hvilket læringsforløb har du deltaget i?



Figur 4: Vurdering af materialehenvisninger

73% af lærerne vurderer materialehenvisningerne og links til brug i forberedelsen og efterbearbejdelse som "gode" eller bedre.

Særligt er det positivt for 2. klasseforløbet "Kend din nationalpark Vadehavet", da undervisningsmaterialet her primært består af links til eksterne hjemmesider, som ikke nødvendigvis følger den form, som det øvrige materiale ved de resterende "Vi i Naturskolen"-forløb har.

Kommentarer:

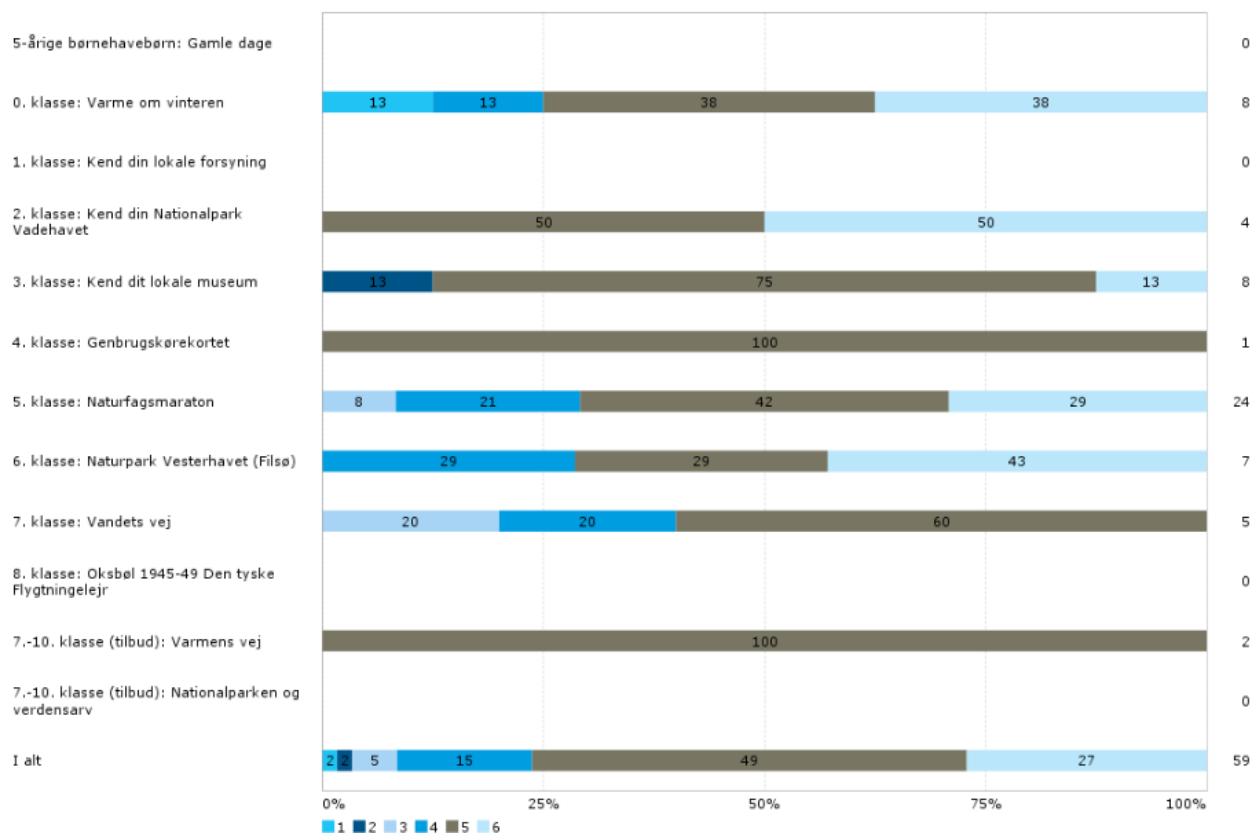
"Det udarbejdede materiale er koblet godt sammen med læringsmålene."

"Materialet er vældig godt – alt som serveres er er godt, samtidig med at der er mulighed for ændre på materialet i egen undervisning".

Evaluering "Vi i Naturskolen"

Besøg

Hvad er din vurdering af... - Elevernes/børnenes engagement/deltagelse i forbindelse med det konkrete besøg?
Krydset med: Hvilket læringsforløb har du deltaget i?



Figur 5: Vurdering af elevernes deltagelse

91% af lærerne vurderer elevernes engagement og deltagelse ved det konkrete besøg som "god" eller bedre, hvilket er særdeles positivt, da dette støtter åben skole-tanken omkring anderledes og interessant undervisning uden for klasselokalet, hvis højt engagement ses som en indikator på dette.

Dette underbygges yderligere af lærerne:

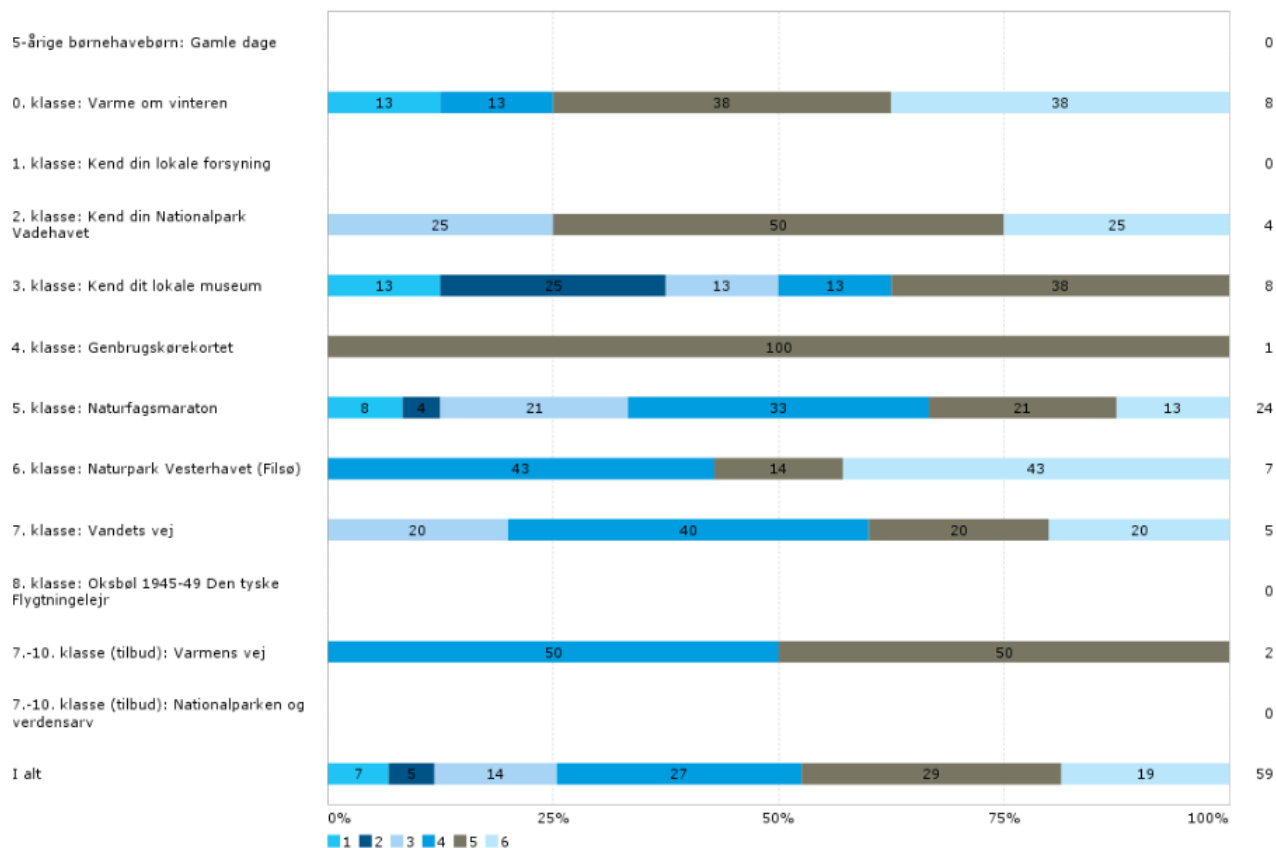
"Eleverne går op i besøgene med liv og sjæl – de klør på og piver ikke, når naturen viser sig fra en mindre rar side – det lærer eleverne noget om naturen".

"Forberedelse giver gode elever som deltager og er positive – det er bare en anden oplevelse".

Evaluering "Vi i Naturskolen"

Hvad er din vurdering af... - Elevernes/børnenes læringsudbytte i forbindelse med det konkrete besøg?

Krydset med: Hvilket læringsforløb har du deltaget i?



Figur 6: Konkret læringsudbytte ved besøg

74% af lærerne vurderer, at elevernes konkrete læringsudbytte ved besøg er "godt" eller bedre, hvilket er positivt, da eleverne således har udviklet sig fagligt, socialt, personligt under forløbet.

Inden for de enkelte forløb findes der variation i vurderingen af læringsudbyttet, særligt ved Naturfagsmaraton, hvor 2017-udgavens opgaver af mange lærere blev vurderet som værende for fagligt svære for elever i 5. klasse, hvilket kan forklare variationen i læringsudbyttet.

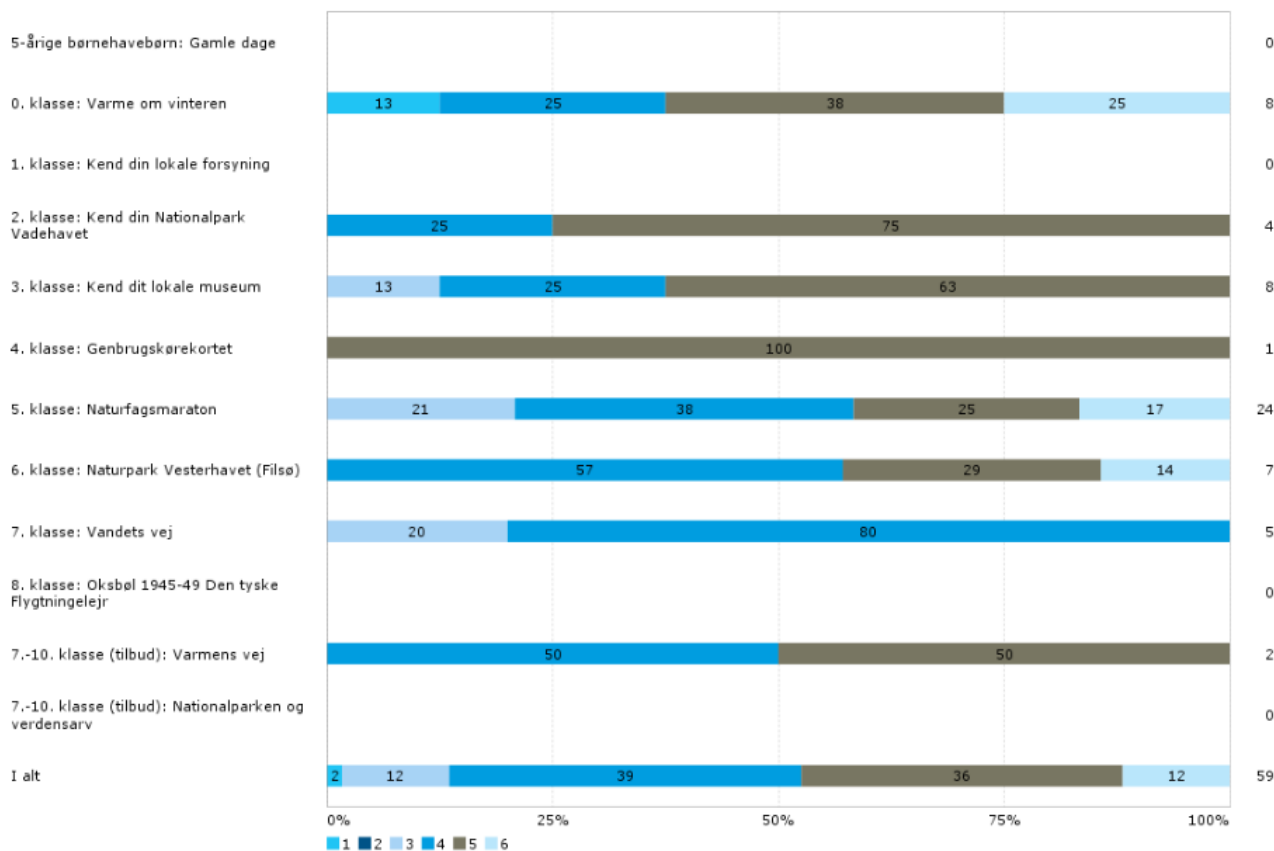
Kommentarer:

"Der er et stort læringsudbytte af besøget – eleverne undervises af kompetent personale, og de udfordres med varierede hands-on-øvelser."

"Godt med det lokale aspekt af læringen – udgangspunktet i det lokale område er et godt valg".

Helhed

Hvad er din vurdering af... - Elevernes/børnenes engagement i forhold til undervisningsforløbet som helhed?
 Krydset med: Hvilket læringsforløb har du deltaget i?



Figur 7: Elevernes engagement i undervisningsforløbet som helhed

86 % af lærerne vurderer at elevernes engagement er "godt" eller bedre, set over hele forløbet, hvilket er særdeles positivt, da dette betyder, at eleverne er engagerede og tager ejerskab i forløbene fra starten af.

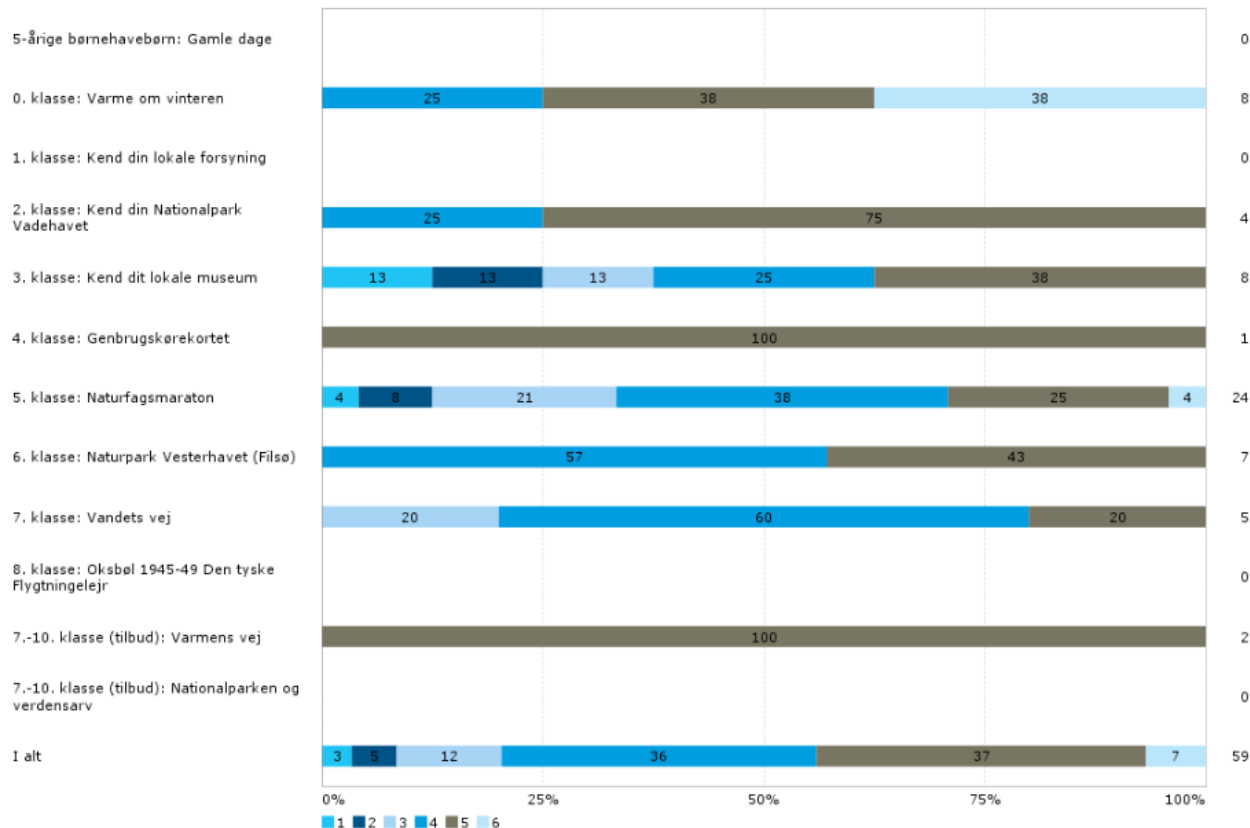
Kommentarer:

"At "Vi i Naturskolen" er en "skal-opgave" er godt – på sigt føles det som om "skal"-dimensionen falder bort".

"Eleverne får noget konkret med hjem, som ikke kun er "til hovedet" men også "til kroppen".

Evaluering "Vi i Naturskolen"

Hvad er din vurdering af... - Elevernes/børnenes læringsudbytte i forbindelse med det samlede læringsforløb (inkl. forberedelse og efterbearbejdning)?
Krydset med: Hvilket læringsforløb har du deltaget i?



Figur 8: Samlet læringsudbytte af forløbene

Af figur 8 fremgår det, at 80% af lærerne vurderer at elevernes samlede læringsudbytte ved det enkelte forløb er "godt" eller bedre, hvilket er særdeles positivt, hvis dette ses i forhold til Figur 6, hvorved det fremgår at læringsudbyttet stiger, når forberedelse og efterbehandling af forløbene inkluderes i den samlede vurdering.

Der findes dog variation i vurderingerne, her særligt ved 3. klasseforløbet "Kend dit lokale museum" – dette kan skyldes, at der er tale om en række forskellige forløb på forskellige lokaliteter, hvorfor lærerne ikke nødvendigvis har den samme oplevelse af forløbene.

At eleverne vurderes til at have et højt læringsudbytte af at deltage i forløbene bør fremhæves i særdeleshed, da dette understreger vigtigheden og brugbarheden af forløbene under "Vi i Naturskolen".

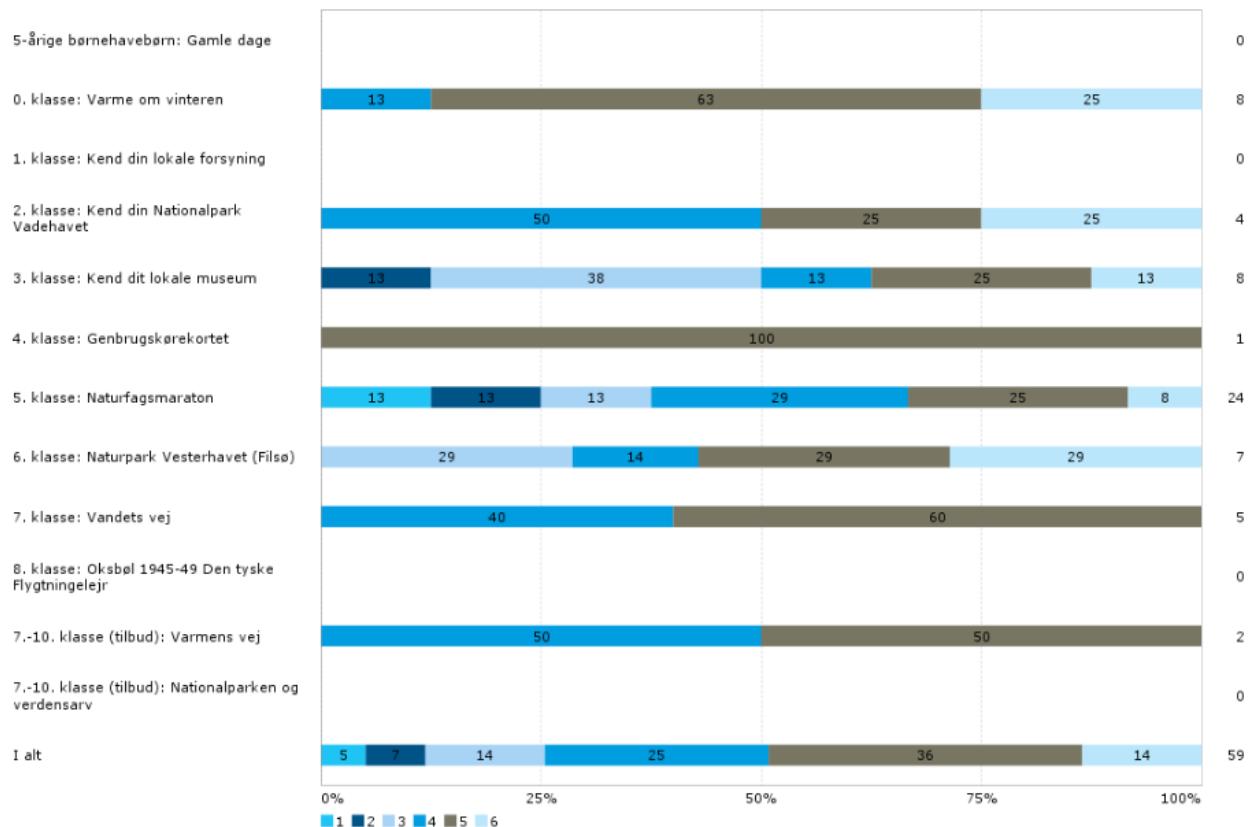
Kommentarer:

"Det er gode forløb – jeg ville ikke kunne gøre det selv på samme måde".

"Konceptet er bare helt vildt fantastisk – det giver eleverne en anden oplevelse end hvad de ellers måske ville have oplevet".

Figur 9: Sammenhæng med fælles mål

Hvad er din vurdering af... - Sammenhængen imellem Fælles Mål/læreplaner og læringsforløbet?
 Krydset med: Hvilket læringsforløb har du deltaget i?



75 % af lærerne vurderer, at forløbenes sammenhæng med Fælles Mål er "god" eller bedre – dette er positivt, da sammenhængen imellem læringsforløbene og Fælles Mål er vigtig i lærernes generelle planlægningsarbejde og i forhold til, at hensigten med "Vi i Naturskolen" er at give lærerne mulighed for at deltage i nemt anvendelige forløb, som passer ind i elevplanerne.

Kommentarer:

"Det er nemt at gribe større og bredere emner i undervisningen, som kan lægges ned i kasser i det enkelte forløb".

Sammenfatning af brugerevalueringerne

Med et stort antal af positive vurderinger til de enkelte spørgsmål i brugerevalueringen, kan brugbarheden af "Vi i Naturskolen" sammenfattes på følgende måde:

"Vi i Naturskolen"-projektet er en vigtig bestanddel i forhold til at give eleverne i Varde Kommune interessant og varierede læringsoplevelser udenfor eget klasselokale. Åben skole-tanken er derfor igennem "Vi i Naturskolen" blevet illustreret på en god måde i samarbejde med Varde Kommunes folkeskoler. At eleverne har et stort læringsudbytte af at deltage i forløbene kan være et selvstændigt argument i forhold til opretholdelsen, videreførelsen og videreudviklingen af projektet i de kommende år. Eleverne præsenteres for læringsforløb af høj kvalitet, som er udviklet specifikt til målgruppen af børn på den enkelte årgang, hvor sammenspillet med Fælles Mål og den øvrige planlægning ude på skolerne, kan særligt fremhæves som fokuspunkter.

Udbyderevalueringer

I dette afsnit beskrives tilbagemeldingerne fra udbyderne, Vardemuseerne, NaturKulturVarde og DIN Forsyning. Der er forholdsvis stor variation i indholdet og retning i udsagnene imellem udbyderne, hvorfor udsagnene er inkluderet nedenfor, selvom de måtte være modstridende, rent forståelsesmæssigt. Når denne metode er valgt, er det for at illustrere de forskellige udfordringer, som udbyderne møder, og for at understrege, at det som er en udfordring for én udbyder, ikke nødvendigvis er det for den næste. Forvaltningen vil efterfølgende forsøge at udbedre udfordringerne i det videre udviklingsarbejde.

Nedenfor er udbydernes evalueringer grupperet i tre kategorier: samarbejde med skoler, samarbejde med forvaltning og videreudvikling af forløb.

Samarbejde med lærere og folkeskoler i forbindelse med besøg

- Lærernes forberedelse er alfa og omega i forhold til at give eleverne en god oplevelse, og udbyderne har forsøgt at foregribe dette ved at tage tidlig kontakt til skolerne for at give varsel om afholdelsen af et nært forestående forløb – udbyderne mener, at dette burde være unødvendigt, da den etablerede kommunikationsstruktur burde sikre meningsfyldte kommunikationsveje.
- Forventningsafstemning i forhold til rollefordeling under besøg imellem lærere og udbydere efterlyses fra udbyderne, særligt i forhold til, at lærerne stadig skal varetage klasserumsledelsen under besøget. Dette er en forventning fra udbydernes side, da udbydernes opgave er at formidle og ikke at undervise. Ved at stille krav til lærerne, som samtidig indfries, stiger det samlede udbytte af besøgene.
- Besøg: hands-on-dimension af undervisning – markant adskillelse fra gængs undervisning
- Projektets historik og de omkringliggende omstændigheder har gjort, at lærerne først nu ser "Vi i Naturskolen" som den håndsækning det er.
- Projektet omfavner arbejdet med chanceligheden, da "Vi i Naturskolen" sørger for, at børn som ikke ville have haft mulighed for at komme på museum eller på tur ud i naturen, eller se forsyningsvirksomhed, kommer afsted gennem den obligatoriske deltagelse fra alle skolars side.

Samarbejde med forvaltning

- Konstruktivt løsningsorienteret samarbejde.
- Ønske om mere og tydeligere kommunikation omkring forventninger til lærere – fungerer den nuværende kommunikationsstruktur.
- Efterlysning af mere handlekraft – er dog blevet bedre i forhold til hvordan projektet startede.
- Satse mere på PR omkring projektet – større ambitioner – den gode historie skal fortælles oftere.
- Arbejdsbyrden imellem forvaltning og udbydere skal genevalueres – skæv fordeling til udbydernes ulempe.

Videreudvikling af forløb

- Obligatoriske forløb: vedvarende diskussion, når lærerne føler sig pressede på tid og plads til planlægning ude på skolerne, men kulturen skal udbredes oppefra, fra forvaltningens side.
- Ønske om læreropkvalificering i forbindelse med forløbene – bedre oplevelser for lærere og elever. Endagskurser, hvor man fylder lærernes værktøjskasse
- Lærerne skal se mulighederne i forløbene – mulighed for at arbejde videre med forløb hjemme, både før og efter, som gør at det lever og bliver virkelighedsnært.
- Styrke samarbejdet imellem forvaltning og udbydere
- Transportmulighederne til forløb skal tydeliggøres for brugerne.

Kommunikation med tovholderne

Forvaltningens indgang til kommunikation til den enkelte lærer sker gennem tovholderne som er udnævnt på den enkelte skole. Lærerne modtager fordelingsnøgler, lærervejledninger og anden information via tovholderne. Denne arbejdsgang er sat i værk for at mindske antallet af kontaktoplysninger som skal indhentes til hver enkelt rundsendelse af ny information.

Tovholderfunktionen er en vigtig brik i samarbejdet imellem forvaltningen og den enkelte skole, og forvaltningen vurderer, at samarbejdet med tovholderne er konstruktivt og godt i forhold til de opgaver, som er aftalt ved projektets start. Oftest er tovholderfunktionen dog en videreformidlingsstation, og dette giver udfordringer, da tovholderne måske ikke altid har det store ejerskab over materialet, som sendes videre til lærerne. Forvaltningen vurderer at samarbejdet er særligt godt på de skoler, hvor der er skabt en relation til den enkelte tovholder.

Udbydere har særligt efterspurgt en indgang til kontaktpersoner ude på skolerne, som går uden om skolesekretærene, hvor tovholderens samarbejde med udbydere, uden forvaltningen som mellemmand, vil blive videreudviklet.

Forvaltningens vurdering af samarbejdet med udbydere

Forvaltningen vurderer, at der forefindes et godt og konstruktivt arbejde imellem udbydere og forvaltningen. Der arbejdes løsningsorienteret i alle dele af projektet, og der rettes løbende til i forhold til eksisterende aftaler, store som små, både fra udbydernes og forvaltningens side. Arbejdsdelingen beror på samarbejdsaftaler indgået i 2015, og disse tages op til revision i 2017.

Der forefindes stadig udfordringer med at sikre at kommunikation fra forvaltningen når hele vejen ud til den enkelte deltagende lærer, og dette arbejde er løbende genstand for tilretning og optimering.

Økonomi

I 2015 og 2016 har udgifterne til "Vi i Naturskolen" været følgende:	
2015	577.556 kroner
2016	654.565 kroner
I 2017 er der budgetteret følgende til "Vi i Naturskolen":	
2017	790.250 kroner

Sammenfatning af resultater

"Vi i Naturskolen" vurderes på baggrund af gennemgangen af data ovenfor, til at være et projekt, som dels er fast implementeret ude på skolerne ved samlet indsats fra udbydere, forvaltning og skoler, og som dels er et projekt, som lærerne lokalt ude på skolerne kan se meningen med, i forhold til egen undervisning, elevplaner og opfyldelsen af Fælles Mål.

"Vi i Naturskolen" er en levendegørelse af åben skole-tanken, og den er udført med omhu af udbydere til stor begejstring for lærere, pædagoger og elever. Det anlagte fokus på naturvidenskab, lokal natur- og kulturhistorie samt læren om ansvarlig (gen)anvendelse af naturressourcer, som formidles uden for klasselokalet, medvirker til at give Varde Kommunes folkeskoleelever et anderledes læringsudbytte, samtidig med at man introducerer almenlydige koncepter og principper for børn i en tidlig alder.

"Vi i Naturskolen" arbejder også med aftalestyringens begreb om chancelighed, da alle kommunens folkeskoleelever kommer afsted på forløb til steder, som de måske ellers ikke ville have haft mulighed for at besøge, mindst én gang om året.